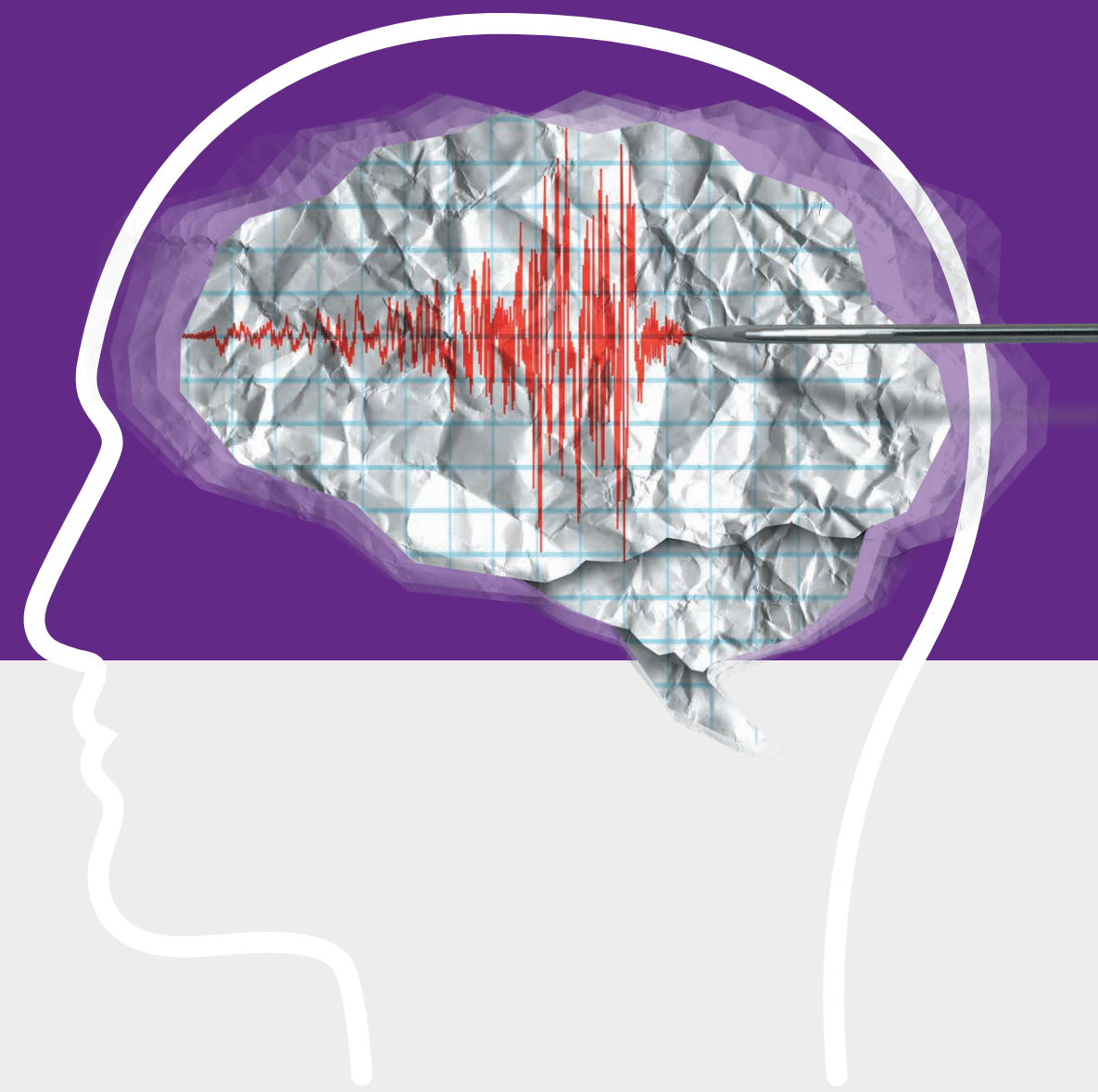


EPILEPSIA

La epilepsia es una enfermedad cerebral crónica que afecta a personas de todo el mundo y todas las edades.¹



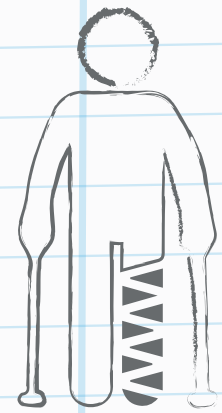
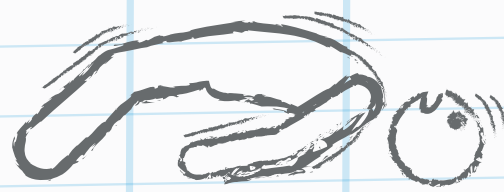
Las convulsiones presentes en los pacientes con epilepsia se deben a descargas eléctricas excesivas en grupos de células que pueden producirse en diferentes partes del cerebro. Pueden ser breves o prolongadas, y suceder desde menos de una al año hasta varias al día.¹

Signos y síntomas



• A veces hay pérdida de la consciencia y del control de esfínteres.¹

• Convulsiones: episodios breves de movimientos involuntarios que pueden afectar a todo el cuerpo o sólo una parte.¹



• Problemas físicos tales como fracturas y hematomas derivados de traumatismos relacionados con las convulsiones.¹

Causas

Pueden ser:¹

- Daño cerebral al nacer.
- Malformaciones de nacimiento.
- Golpes fuertes en la cabeza.
- Accidente cerebrovascular.
- Infecciones cerebrales.
- Tumores cerebrales.

La epilepsia en el mundo y en México

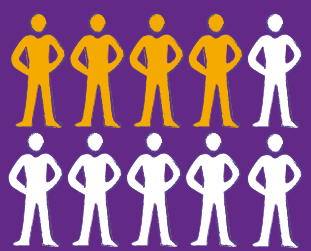
En todo el mundo, aproximadamente

50 millones

de personas padecen epilepsia.¹



La participación en programas educativos sobre epilepsia incrementa la calidad de vida, el apego al tratamiento y el rendimiento social.²



En MÉXICO, la prevalencia de la enfermedad es de casi **4 personas por cada 1000.**²



La epilepsia se relaciona con problemas como **ANSIEDAD** y **DEPRESIÓN**, los cuales pueden afectar la calidad de vida de los pacientes.³

Los patrones de **sueño regulares** y la **actividad física** ayudan a las personas con epilepsia.²



Tratamiento

Con el régimen apropiado, hasta un

70%

de las personas con epilepsia podrían vivir sin convulsiones.¹

Fármacos antiepilépticos como levetiracetam están indicados en el tratamiento de la epilepsia.²

Referencias:

1. Organización Mundial de la Salud. (20 de junio de 2019). Epilepsia. Disponible en: <https://www.who.int/es/news-room/fact-sheets/detail/epilepsy> Consultado el 30 de enero de 2020. 2. Diagnóstico y tratamiento de la epilepsia en el adulto en primer y segundo nivel de atención. Resumen de evidencias y recomendaciones: Guía de práctica Clínica. México. Secretaría de Salud, CENETEC, 02/Julio/2015. 3. Bender del Busto JE, Hernández L, Rodríguez L, Menéndez K. Trastornos psiquiátricos asociados a las epilepsias. *Rev Haban Cienc Méd.* 2016;15(6):890-905.

Cortesía de: **Movuren®**
Levetiracetam

